

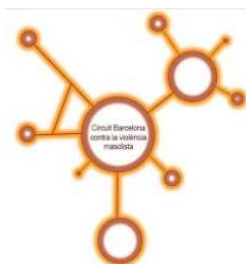


Protocol d'actuació **SANTS ANTIMASCLISTA**



Festa Major de Sants de 2017

Elaborat per: APFCiB-CJAS



1. Per què aquest protocol?

Aquest document descriu les pautes d'actuació que es recomanen seguir per part de les persones que formin part de les entitats i col·lectius que organitzin actes en les Festes Majors de Sants, així com per part de les parelles de sensibilització itinerant per tal de detectar i intervenir, segons protocol acordat, en casos d'agressions masclistes durant la celebració de les Festes Majors de Sants 2017.

En el seu disseny s'han recollit experiències anteriors de la ciutat de Barcelona (Protocol de l'Associació de Dones Feministes de Gràcia, Poble Sec Feminista i Festes Feministes de Sant Andreu) com d'altres ciutats com Pamplona o d'Elorrio. Aquest protocol parteix d'alguns aspectes clau que convé remarcar i que situen la intervenció:

1. L'esperit de la intervenció és comunitària, i es demana a les persones de les entitats participants que assumeixin un compromís i implicació activa en una tasca que és responsabilitat de tothom per tal de visibilitzar i acabar amb les agressions masclistes, en aquest cas, en el context de festes populars.
2. Parlem de l'objectiu "apoderament", com a objectiu transversal. La idea és garantir un espai de seguretat i confiança on, en el cas de produir-se una agressió masclista, les persones afectades es sentin amb prou suport i confiança per actuar per elles mateixes.
3. Les intervencions plantejades parteixen del diàleg i de la solució pacífica de la situació. No volem tenir una situació més complicada que la que ja es tenia. L'actitud i el llenguatge utilitzat per les persones participants és important per evitar i trencar l'escalada de la violència. És una situació de confrontació directa i hem de ser conscients de les nostres capacitats i limitacions.
4. Al sistema patriarcal les dones ocupen posicions de subordinació, submissió i opressió en relació als homes i aquests ocupen una posició de poder i de dominació sobre les dones. Les agressions masclistes tenen la base en aquestes relacions jeràrquiques de poder. Des d'aquesta lògica, els homes tenen atorgats uns drets sobre les dones, que els situen en una posició de superioritat. Això no vol dir que tots els homes exerceixin el poder que els és atorgat però sí que es poden creure amb el dret a exercir-lo.
5. El mateix sistema heteropatriarcal també posiciona en un nivell de subordinació i d'opressió a les persones que tenen una orientació sexual diferent a l'heterosexual, que és la que legitima al sistema. Així, per les pròpies raons de la violència heteropatriarcal, lesbianes, gais, bisexuals, transgènere i intersexuals, i qualsevol persona amb adscripcions de gènere no normatives, poden arribar a patir aquestes violències.
6. El context de festa és un lloc on es poden produir un determinat tipus d'agressions masclistes i cal detectar-les i actuar-hi. Però també és un lloc que ha de permetre una presa de consciència individual i comunitària contra aquestes situacions.

En el cas concret de la Festa Major de Sants la intervenció global que es durà a terme consistirà en:

- a. **L'aplicació d'aquest protocol**, que es donarà a conèixer a les entitats i col·lectius participants, així com als cossos policials (MMEE i GUB) del districte.
- b. La detecció i intervenció en cas de trobar-se amb alguna agressió masclista, segons el protocol acordat, per part de les **entitats i col·lectius del barri que organitzen actes**, coordinant-se amb les parelles itinerants.

- c. La presència de **dues parelles d'agents itinerants** (amb formació i experiència en el treball en relació a les violències masclistes) que faran tasques de sensibilització durant la festa i també, potencialment, podrien detectar i intervenir segons el protocol acordat en cas de trobar-se amb alguna agressió. En aquests casos poden coordinar-se amb altres agents implicats en aquests protocol (entitats i col·lectius del barri que organitzen actes) i/o els serveis de MMEE/GUB i d'altres.

Recordem el perquè d'aquest protocol:

- Perquè volem tenir unes festes lliures d'agressions masclistes i no discriminatòries.
- Perquè volem caminar per aconseguir espais de festa i oci igualitaris, contribuint en la creació d'espais on ens puguem relacionar de manera lliure i consentida (espais feministes).
- Perquè és important poder gaudir de les Festes sense por, on les persones es puguin sentir segures i amb confiança per donar una resposta davant les agressions masclistes.
- Perquè és responsabilitat de totes i tots.

2. Punts de partida

- Res justifica una agressió (ni les drogues, ni el vestuari, ni l'hora, etc.).
- Una agressió és quan algú es sent agredit/da: cadascú té els seus límits, que són variables en funció de les vivències de cada persona. No es legítim qüestionar els límits de l'altre.
- Qualsevol persona pot traspasar els límits d'una altra persona ja que aquests són subjectius. És el que cadascú sent. Hem de recordar que ens socialitzem en un sistema patriarcal.
- Una agressió és un abús de poder d'una persona sobre una altra: no és un malentès, ni un conflicte.
- Les persones agredides no són "víctimes passives". Hem d'actuar sempre amb el consentiment de la persona agredida, respectar la seva decisió.

3. Les agressions masclistes en contextos festius. De què parlem?

a. Violència sexual i agressions masclistes.

El Comitè per a l'Eliminació de la Discriminació Contra la Dona (en anglès CEDAW) recull que la **violència sexual** suposa una **violació dels drets humans** a la llibertat, la integritat física i psíquica, el dret a no patir tracte cruel o degradant o el dret al més alt nivell de salut, entre altres.

L'Organització Mundial de la Salut (OMS, 2011) defineix la **violència sexual** com "tot acte sexual, la temptativa de consumir un acte sexual, els comentaris o insinuacions sexuals no desitjats, o les accions per comercialitzar o utilitzar de qualsevol altra manera la sexualitat d'una persona mitjançant la coacció per part d'una altra persona, independentment de la relació d'aquesta amb la víctima, en qualsevol àmbit, inclosos la llar i el lloc de treball"

L'OMS també recull que "la violència sexual inclou actes que van des de l'**assetjament verbal** a la **penetració forçada** i una varietat de tipus de **coacció**, des de la pressió social i la intimidació per la força física" (OMS, 2013).

Per una altra banda, la *Llei del dret de les dones a eradicar la violència masclista* (Llei 5/2008, de 24 d'abril), fa la distinció entre assetjament sexual i agressió sexual:

- **Assetjament sexual:** el constitueix qualsevol **comportament verbal, no verbal o físic** no desitjat d'índole sexual que tingui com a objectiu o produeixi l'efecte d'atemptar contra la dignitat d'una dona o de crear-li un entorn intimidatori, hostil, degradant, humiliant, ofensiu o molest.
- **Agressions sexuals:** consisteixen en l'**ús de la violència física i sexual** exercida contra les dones i les menors d'edat que està determinada per l'**ús premeditat del sexe** com a arma per a **demostrar poder i abusar-ne**.

Nosaltres ens posicionem i treballem des del concepte *contínuum de violència sexual* contra de les dones. En aquest contínuum de la violència sexual, hi ha un progressió **des de la desvalorització fins l'agressió sexual**. La desvalorització sexual inclou comentaris i conductes sexistes (acudits, gestos, mirades) i conductes de seducció fora de lloc o ofensives, proposicions o peticions de sortir repetitives. (Bosch y Ferrer, 2000:70).

En aquest protocol també volem citar i posicionar-nos al costat de la *Llei per garantir els drets de lesbianes, gais, bisexuals, transgènere i intersexuals per eradicar l'homofòbia, la bifòbia i la transfòbia* (11/2014) que garanteix **el dret a la igualtat i a la no-discriminació per motius d'orientació sexual i identitat o expressió de gènere**, en facilita la participació i representació en tots els àmbits de la vida social, promou la supressió d'estereotips que afecten a la imatge de les persones LGTBI i assegura que a Catalunya es pugui viure la diversitat sexual i afectiva en llibertat. En relació als espais públics, organitzadors d'espectacles i activitats recreatives (Art.26, punt 3) la llei recull específicament:

"Els titulars dels establiments i espais oberts al públic i els organitzadors d'espectacles i activitats recreatives estan obligats a impedir-hi l'accés o a expulsar-ne les persones següents, amb l'auxili, si cal, de la força pública:

- a) *Les persones que violentin de paraula o de fet altres persones per raó d'orientació sexual, d'identitat de gènere o d'expressió de gènere.*
- b) *Les persones que duguin i exhibeixin públicament símbols, indumentària o objectes que incitin a la violència, a la discriminació o a l'homofòbia, la bifòbia o la transfòbia".*

Tenint en compte tot l'anterior, i tenint en compte que no tothom entén les agressions de la mateixa manera, cal tenir clar que en el moment en què una persona es senti agredida i vulgui donar-hi

resposta caldrà actuar col·lectivament, i sense entrar en judicis ni qüestionaments sobre la seva decisió.

Per tant en aquest protocol quan parlem d'**agressions masclistes** entenem que aquestes poden ser:

- **Assetjament:** Qualsevol actitud sexista , verbal, no verbal o física, no desitjada i que incomodi, violenti o no agradi a la persona qui la pateix. S'hi inclouen: floretes indesitjables ("piropos"), invasió de l'espai, mirades persistents, peticions insistents, persecucions dins o fora de l'espai de festa, insults, burles, intimidació, humiliacions, comentaris ofensius i/o degradants o qualsevol altre comportament hostil,
- **Agressió física:** Tocaments no consentits amb o sense força, intents d'agressió sexual i les agressions sexual amb o sense penetració. També s'inclourien la violència física exercida sobre una persona o grup de persones per motius de gènere, orientació sexual o aspecte físic no heteronormatiu.
- Exhibició de **símbols sexistes** ofensius i/o d'imatges ofensives o vexatòries de les dones i de les persones LGTBI.

b. Qui les exerceix?

Com s'ha dit en la introducció, vivim en un sistema on la socialització masculina posiciona als homes heteronormatius en una situació de superioritat. Així doncs, la gran majoria d'agressions es produeixen sobre les dones i identitats de gènere no hegemòniques.

També s'ha de tenir en compte que la persona agressora pot ser qualsevol persona que es trobi en el context de l'espai de festa. Així, es poden reproduir aquestes agressions entre persones conegudes i desconegudes.

4. Classificació de les violències masclistes

	NIVELL 1	NIVELL 2	NIVELL 3
Violència Psicològica	Insultar, escridassar, burles sexistes, jutjar la vida sexo-afectiva, menysprear, ...	Amençar, fer xantatge, comentaris sobre aparença, ...	Amençar de mort, amenaçar amb el suïcidi,..
Violència Física	Envair l'espai, intimidar, tocaments no sexuals no desitjat, donar empentes, ...	Immobilitzar, arraconar, escopir, estirar cabells perseguir, ...	Cops de puny/peu, retenir, agafar del coll...
Violència Sexual	"Bavejar", mirades o comentaris sexuals no desitjats, ...	Tocaments sexuals no desitjats, assetjament per opció sexual, imposar pràctiques sexuals no segures, ...	Exhibicionisme sexual, violació (no només penetració), xantatge i amenaça per pràctiques sexuals ...
Violència Ambiental	Colpejar objectes, cosificar, ús de llenguatge sexista, ...	Colpejar fort o llançar objectes, aïllar, ...	Creuar objectes, fer mal a persones estimades, fer mal a mascotes ...

5. Agents responsables de l'aplicació del protocol i funcions

1. Membres de diferents entitats i col·lectius del barri que organitzen actes en la Festa Major.
 - Detectar i intervenir si fos necessari en cas d'agressions masclistes en l'espai de festa
 - Coordinar-se amb la parella itinerant, i si fos necessari, amb els cossos policials (MMEE i GUB).
 - Activar el protocol d'urgències en els espais de festa si fos necessari (112-MMEE, GUB,SEM- i/o hospitals).

2. Parelles itinerants.
 - Tasques de sensibilització i informació sobre les agressions masclistes en l'espai de festa (distribució de l'espai)
 - Detectar i intervenir si fos necessari davant situacions d'agressions masclistes.
 - Coordinar-se amb les entitats i col·lectius del barri que organitzen actes, i si fos necessari amb els cossos policials (MMEE i GUB).
 - Activar el protocol d'urgències en els espais de festa si fos necessari (112-MMEE, GUB,SEM- i/o hospitals).

A la finalització de la nit **tots els agents implicats en aquest protocol** (el personal de les entitats i col·lectius del barri que organitzen actes i les parelles itinerants) es **coordinaran** per recollir tota la **informació en relació a les agressions masclistes detectades**, si ha calgut fer alguna intervenció i com s'ha resolt. Les parelles itinerants seran les encarregades de centralitzar aquesta informació que serà transmesa a les persones responsables de **Coordinació de l'Ajuntament**.

6. Pautes d'actuació per tots els agents implicats en el protocol

En **TOTS** els casos:

- **Escoltar la persona agredida**, respectar la seva opinió i desitjos, i mantenir la confidencialitat.
- Proporcionar-li un **espai de seguretat**.
- **Coordinar-se** i portar a terme totes les accions que siguin necessàries quant a recursos. En cas que l'agredida necessiti atenció mèdica, valorar qui la pot acompanyar a l'ambulància o centre mèdic.
- **Identificar a/els agressors**, sempre que es pugui.
- **Valorar/preguntar a la persona agredida si necessita algun altre tipus d'assistència** i informar que té dret a interposar una denúncia, així com el dret d'anar acompanyada d'una advocada (preferiblement experta en violències masclistes).
- Evitar i tallar els rumors.

6.1 Pauta d'actuació per les entitats i col·lectius

A. Davant d'una situació d'assetjament o d'agressió física sense força

1. Si veiem que s'està produint una agressió o ens informem que s'està produint, ens hem d'apropar a la persona agredida i **demanar-li si necessita ajuda**. És important no anar només una persona, el recomanable és anar **dues persones**.
2. Si la persona **diu que NO**, no insistirem. És important respectar la seva decisió. La resposta individual de la persona agredida és totalment lliure, entenem que ha de poder actuar com vulgui davant d'una agressió. Igualment, seguirem amatents de la situació per si l'agressió no s'atura i creiem adient tornar a demanar-li a la persona si necessita ajuda.
3. Si diu que **SI vol la nostra ajuda**:
 - i. Preservar a la persona agredida **sense que se senti exclosa de l'espai de festa**. Li hem de proporcionar un **espai de seguretat** i apartar-la de l'agressor.
 - ii. Les persones de l'entitat o col·lectiu que s'han apropat, han d'escoltar i aclarir l'agressió, esbrinar què ha passat.
 - iii. **Contactar amb la parella itinerant** de la zona per tal que acudeixin a l'espai, prenguin les mesures que es considerin adients en l'ocasió, i aclareixin els fets ocorreguts amb el personal de barra.

B. Si és una agressió física amb força

1. Observació i valoració del **nivell de violència** de la situació:
 - Si valorem que l'agressió és amb **elevada violència** abans d'apropar-nos trucaríem als números dels **contactes d'urgències (trucar al 112 per activar MMEE o GUB)**.

- Si valorem que la situació d'entrada **no és d'una violència elevada**, ens apropem a la persona agredida i li demanem si necessita ajuda. És important no anar només una persona, el recomanable és anar **dues persones**.
- En totes les situacions que s'acabi avisant a MMEE o GUB seria important que es pogués donar una **descripció** de la persona agressora (com anava vestida, alçada, alguna característica singular,...etc.).

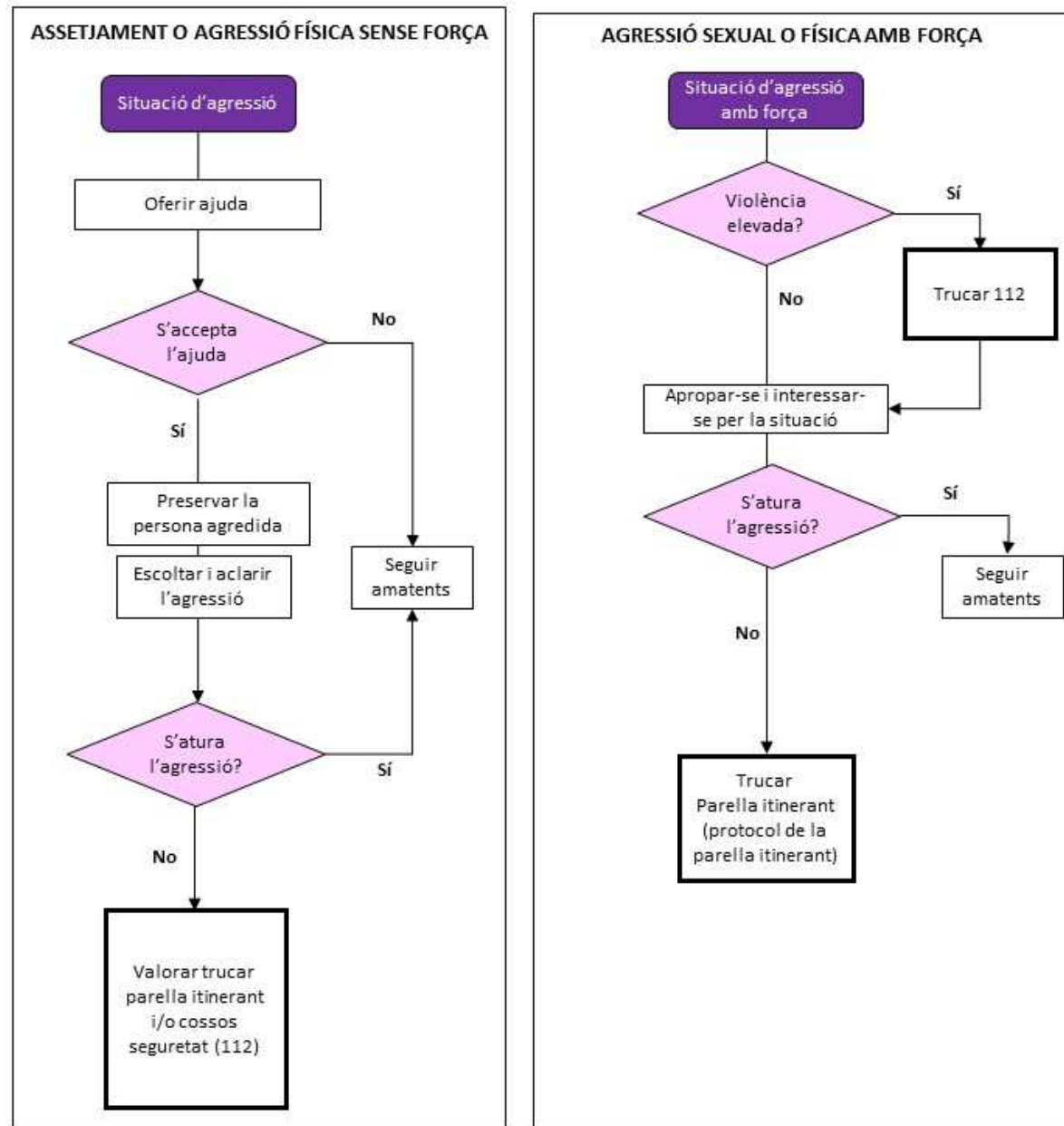
2. Quan ens apropem al lloc on està succeint l'agressió:

- Preservar la persona agredida. Li hem de proporcionar un **espai de seguretat** i apartar-la de l'agressor.
- Trucarem a la **parella itinerant** perquè pugui venir a donar suport
- Si la persona agressora **atura l'agressió**, no insistirem. Continuarem però, pendents i **amatents de la situació**.
- Si necessita **informació** sobre la denúncia o sobre **entitats i recursos** existents, les parelles itinerants disposaran de díptics informatius i d'un llistat d'entitats i recursos sobre atenció en **Violències Masclistes i Agressions Homòfobes**.
- Si la persona agressora **no atura l'agressió**:
 - i. És molt important **aturar l'agressió** i preservar a la persona agredida. Li hem de proporcionar un **espai de seguretat** i apartar-la de l'agressor.
 - ii. Es trucarà als números dels **contactes d'urgències (trucar al 112 per activar MMEE, GUB o ambulància, SEM)**.
 - iii. Trucarem a la **parella itinerant** perquè vingui a donar suport i pugui atendre a la persona agredida si necessita **suport emocional** després d'haver patit l'agressió. No deixar-la sola fins que arribi l'ajuda.
 - iv. La parella podrà Informar també a la persona que té dret a interposar una **denúncia i a rebre atenció socio sanitària**. Les parelles itinerants disposaran també de díptics informatius i d'un llistat d'entitats i recursos sobre atenció en **Violències Masclistes i Agressions Homòfobes**.

Si la persona agredida demanda o necessita atenció sanitària i ajuda urgent

- Trucar a la **parella itinerant** perquè pugui venir a donar suport emocional i acompanyament a la persona agredida.
- Trucar als números dels **contactes d'urgències (112 per activar MMEE, GU i ambulància)**
- Preguntar-li si vol esperar l'ajuda on està o bé anar a un lloc més tranquil .
- **No deixar-la sola** fins que arribi l'ajuda i valorar si està acompanyada de gent del seu entorn. Preguntar-li si vol esperar l'ajuda on està o prefereix desplaçar-se a un lloc més tranquil (barra).

Persones de les entitats i col·lectius



NOTES IMPORTANTS:

1. Considerar en tots els casos si la persona agredida vol o no interposar denúncia i si es requereix d'atenció emocional, mèdica i/o ajuda urgent
2. En cas d'agressions amb força s'intentarà identificar l'agresor/es i –si és possible- mantenir-los localitzats

Telèfons d'interés:

Parella itinerant : 632 001 949

Telèfon emergències: 112

6.2 Pauta d'actuació per les parelles itinerants

A. Davant d'una situació d'assetjament o d'agressió física sense força

1. Si veiem que s'està produint una situació d'agressió o ens informem que s'està produint, ens hem d'apropar a la persona agredida i **demanar-li si necessita ajuda**.
2. Si la persona **diu que NO**, no insistirem. És important respectar la seva decisió. La resposta individual de la persona agredida és totalment lliure, entenem que ha de poder actuar com vulgui davant d'una agressió. Igualment, seguirem amatents de la situació per si l'agressió no s'atura i creiem adient tornar a demanar-li a la persona si necessita ajuda.
3. Si diu que **SI vol la nostra ajuda**:
 - i. Preservar a la persona agredida **sense que se senti exclosa de l'espai de festa**. Li hem de proporcionar un **espai de seguretat** i apartar-la de l'agressor.
 - ii. Escoltar i aclarir l'agressió, esbrinar què ha passat.
 - iii. **COMUNICAR** a/els l'agressor/s que està realitzant una agressió sexista i que la persona agredida es sent incòmoda i violentada. Se li fa saber que aquesta actitud no es tolerarà i que si no l'atura haurà de **deixar l'espai de festa**.
 - iv. Si la persona **no atura l'agressió** avisarem a d'altres persones de l'organització (**personal de la barra i col·lectius organitzadors**) perquè ens doni suport per a que l'agressor abandoni l'espai de festa.
 - v. Si la persona **continua sense aturar el seu comportament** es trucarà als cossos policials (trucar al 112 per activar MMEE o GUB).
 - vi. Informar a la persona que té dret a interposar una **denúncia**. Si necessita més **informació** sobre la denúncia o sobre **entitats i recursos** existents, les parelles itinerants disposaran de díptics informatius i d'un llistat d'entitats i recursos sobre atenció en **Violències Masclistes i Agressions Homòfobes**.
 - vii. Atendre a la persona agredida en el cas que necessiti **suport emocional** i/o estar-se en un **espai més tranquil**.

B. Si és una agressió física amb força

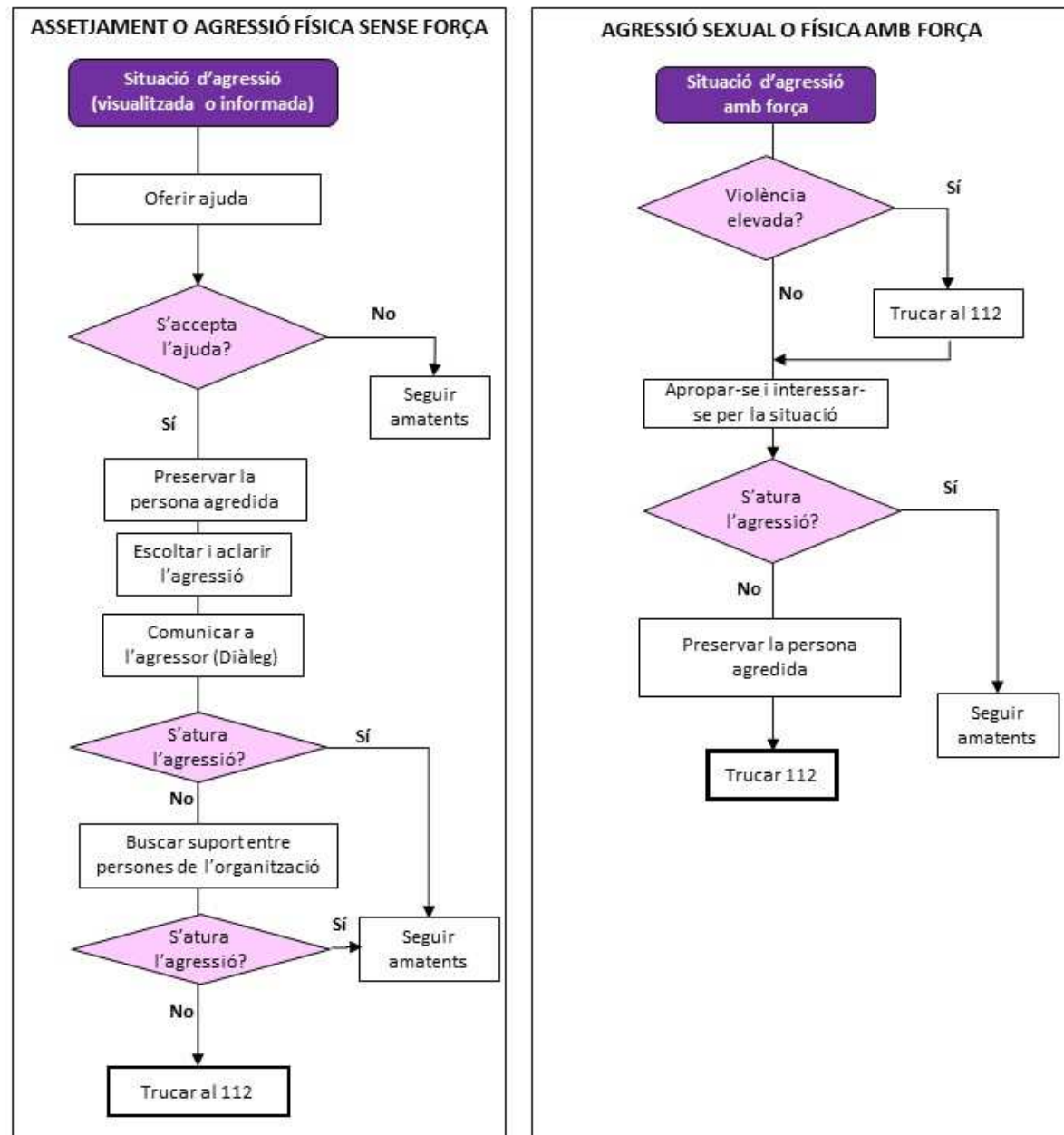
1. Observació i valoració del nivell de violència de la situació:
 - Si valorem que l'agressió és amb **elevada violència** abans d'apropar-nos trucaríem als números dels **contactes d'urgències (trucar al 112 per activar MMEE o GUB)**.
 - Si valorem que la situació d'entrada **no és d'una violència elevada**, ens apropem a la persona agredida i li demanarem si necessita ajuda.
 - En totes les situacions que s'acabi avisant als MMEE i GUB seria important que es pogués donar una **descripció** de la persona agressora (com anava vestit, alçada, alguna característica singular,...etc.).
2. Ens apropem al lloc on està succeint l'agressió:
 - Si la persona agressora **atura l'agressió**, no insistirem. Continuarem però, pendents i **amatents de la situació**.
 - Si la persona agressora **no atura l'agressió**:
 - i. És molt important **aturar l'agressió** i preservar a la persona agredida. Li hem de proporcionar un **espai de seguretat** i apartar-la de l'agressor.

- ii. Avisarem al **personal de la barra o altres persones de l'organització** perquè vingui a donar suport.
- iii. Es trucarà als números dels **contactes d'urgències (trucar al 112 per activar MMEE, GU o ambulància, SEM).**
- iv. Informar a la persona que té dret a interposar una **denúncia i a rebre atenció sociosanitària**. Si necessita més **informació** sobre això o sobre **entitats i recursos** existents, les parelles itinerants disposaran de díptics informatius i d'un llistat d'entitats i recursos sobre atenció en **Violències Masclistes i Agressions Homòfobes**.
- v. Atendre a la persona agredida en el cas que necessiti **suport emocional** i/o estar-se en un **espai més tranquil**

Si la persona agredida demanda o necessita atenció sanitària i ajuda urgent

- Si es considera adient, avisar al **personal de la barra o altres persones de l'organització** perquè pugui venir a donar suport
- Trucar als números dels **contactes d'urgències (112 per activar MMEE, GU i ambulància).**
- Preguntar si es vol esperar l'ajuda on està o bé anar a un lloc més tranquil.
- **No deixar-la sola** fins que arribi l'ajuda.

Parella itinerant



NOTES IMPORTANTS:

1. Considerar en tots els casos si la persona agredida vol o no interposar denúncia i si es requereix d'atenció emocional, mèdica i/o ajuda urgent
2. Considerar l'espai de la colla de Castellers com a espai de seguretat
3. En cas d'agressions amb força s'intentarà identificar l'agressor/es i –si és possible- mantenir-los localitzats

Telèfons d'interés:

Parella itinerant: 632001949

Telèfon emergències: 112

Si es tracta d'una agressió sexual amb penetració (anal, bucal i/o vaginal) de penis, dits o objectes, o agressió amb violència física.

- Informar i assessorar a la persona que si ho necessita, té dret a rebre assistència mèdica encara que no vulgui o no sàpiga si vol posar una denúncia.
- Explicar-li a la persona que a l'hospital - **Hospital Clínic per les persones majors d'edat (18 anys o més) i Hospital Sant Joan de Déu per les menors d'edat (menys de 18)** - activaran el protocol d'agressions sexuals. Li faran un examen mèdic, proves d'ITS, examen ginecològic, anticoncepció d'urgència (AU) si calgués i valoraran medicació profilàctica per algunes ITS.
- L'Hospital elaborarà un **comunicat de lesions** que presentarà al Jutjat de Guàrdia corresponent. Això és independent i no condiciona la denúncia per part de la persona que ha viscut l'agressió. La persona **pot decidir sempre** si vol denunciar l'agressió o no.
- Informar també si la persona és **menor d'edat**, que des de l'Hospital avisaran als pares o tutors legals.
- Informar a la persona, que si ha hagut una **agressió sexual amb penetració** (de penis, dits o objectes), si s'ha canviat de roba i/o s'ha rentat podrien desaparèixer algunes proves. Sí ha estat una violació bucal, si es renta les dents, beu o menja també es podrien esborrar algunes proves.