

Aquesta publicació és un projecte divulgatiu sobre l'antiga fàbrica Amadeu Carné, instal·lada a Collblanc a principis del segle XX i que va contribuir al desenvolupament del barri de Sant Ramon.

Ara que està a punt de viure una transformació del seu conjunt patrimonial per tal d'acollir nous equipaments municipals i espais verds per al veïnat, és el moment de recuperar i preservar la seva història i arquitectura.

Un projecte de

Districte de les Corts (Ajuntament de Barcelona)

Coordinació, recerca i redacció de continguts històrics

Associació Conèixer Història

Disseny, recerca i redacció de continguts arquitectònics

El Globus Vermell associació cultural

UN BARRI DE PASSATGES

El Pla d'Eixample de les Corts, aprovat l'any 1925, planificava urbanísticament Sant Ramon i en definia els límits, i es considera que va ser un factor clau per al desenvolupament de la zona. El barri va augmentar la seva població a partir dels anys vint i trenta del segle XX, amb nouvinguts que es van instal·lar al voltant de les fàbriques (tèxtils la majoria).

Un dels trets més característics del barri de Sant Ramon són els seus passatges, fets de casetes de planta baixa d'estil noucentista. Van ser construïts entre 1928 i 1932, a banda i banda de l'avinguda de Sant Ramon. Entre 1928 i 1935, el barri va viure un creixement urbanístic molt ràpid. Es van construir cinc passatges (els de Madrona Piera, Pere Rodríguez, Jordi Ferran, Sant Ramon Nonat i, finalment, Xile, el doble de llarg que els altres) i es va urbanitzar l'avinguda de Sant Ramon Nonat.

Pere Rodríguez, contractista d'obres, va comprar els terrenys a la família Piera i va iniciar **la construcció d'unes casetes unifamiliars de planta baixa i terrat pla**. Quan va tenir edificats onze habitatges els va posar a la venda. Els van comprar comerciants, petits industrials i obrers qualificats.

La urbanització dels passatges i la construcció dels habitatges es va completar tot just abans d'esclatar la Guerra Civil. **La forta especulació dels anys seixanta i setanta va malmetre la imatge dels passatges**, quan es van substituir alguns habitatges unifamiliars per blocs de pisos.



Imatge: Casetes al passatge de Jordi Ferran.
Autora: Laura Gómez

OBRERISME I VEÏNATGE

El barri de Sant Ramon es va desenvolupar, sobretot, durant el període d'entreguerres, **quan Barcelona va viure un gran procés de transformació urbanística**, que va comportar la necessitat de molta mà d'obra per a construccions com el metro o l'Exposició Internacional de 1929.

Aquesta demanda de treballadors va comportar una onada migratòria a les àrees perifèriques, com eren llavors la zona de les Corts o Collblanc. En aquestes noves perifèries, els habitants ja no vivien i treballaven al mateix lloc, gràcies, en bona part, a la millora de les comunicacions.

En els barris populars més antics, on les famílies obreres residien al voltant de la fàbrica, les reivindicacions eren més globals. En canvi, **en aquestes noves àrees les qüestions d'habitatge, transport i consum quedaven separades de la lluita obrera i es creaven noves xarxes socials**.

Per tant, **la instal·lació de sindicats va ser complicada**, tot i que hi ha excepcions, i era més habitual que les relacions fossin més de caràcter familiar o veïnal, a través de les quals es canalitzaven serveis diversos (canguratge, préstecs, etc.), mentre que les reivindicacions es van centrar a millorar les condicions d'habitatge.

L'ORIGEN DE LES CORTS

Les Corts va néixer com una zona de masies aïllades, on a partir del segle XIX s'hi van instal·lar recintes sanitaris, fàbriques i edificis religiosos, que van propiciar els primers nuclis residencials. Tanmateix, les Corts comptava amb una batllia pròpia des de l'edat mitjana. **Va formar part de la parròquia de Sant Vicenç de Sarrià** i, entre el 1814 i el 1836, d'acord amb la Constitució del 1812, va estar integrada a Sarrià, llevat del 1823, quan va tenir Ajuntament propi, durant el Trienni Constitucional. Després de temps de tensions amb els governants sarriencs, **l'octubre de 1836 les Corts va obtenir la independència municipal, administrativa i política**. Aquesta independència va incentivar la creació del barri de les Corts Noves i **va atraure moltes empreses a instal·lar-hi les seves fàbriques**, en una zona on encara hi havia molt de terreny edificable.

Amb el creixement desbordant de Barcelona i el pla de l'Eixample d'Ildefons Cerdà, **l'any 1897 les Corts es va annexar a la ciutat** i va ampliar-se fins a arribar al pla de Collblanc. Aquest pla estava delimitat per tres grans eixos: d'una banda, la riera Blanca; d'una altra, la travessera de les Corts (un camí de tradició preromana), que, en trobar-se amb la carretera de Collblanc, pujava en direcció muntanya; i, finalment, el camí de Can Granota (actual carrer del Cardenal Reig). **La zona era un encreuament de vies de comunicació importants** i, per tant s'hi trobaven fondes per a traginers i abeuradors per a animals, tot al voltant de la petita capella de Collblanc, dedicada inicialment a la Mare de Déu de la Mercè.



Imatge: Festes del barri de Sant Ramon (1935).
Autor: Carlos Pérez de Rozas. AFB

INDÚSTRIES ENTREMIG DE MASIES

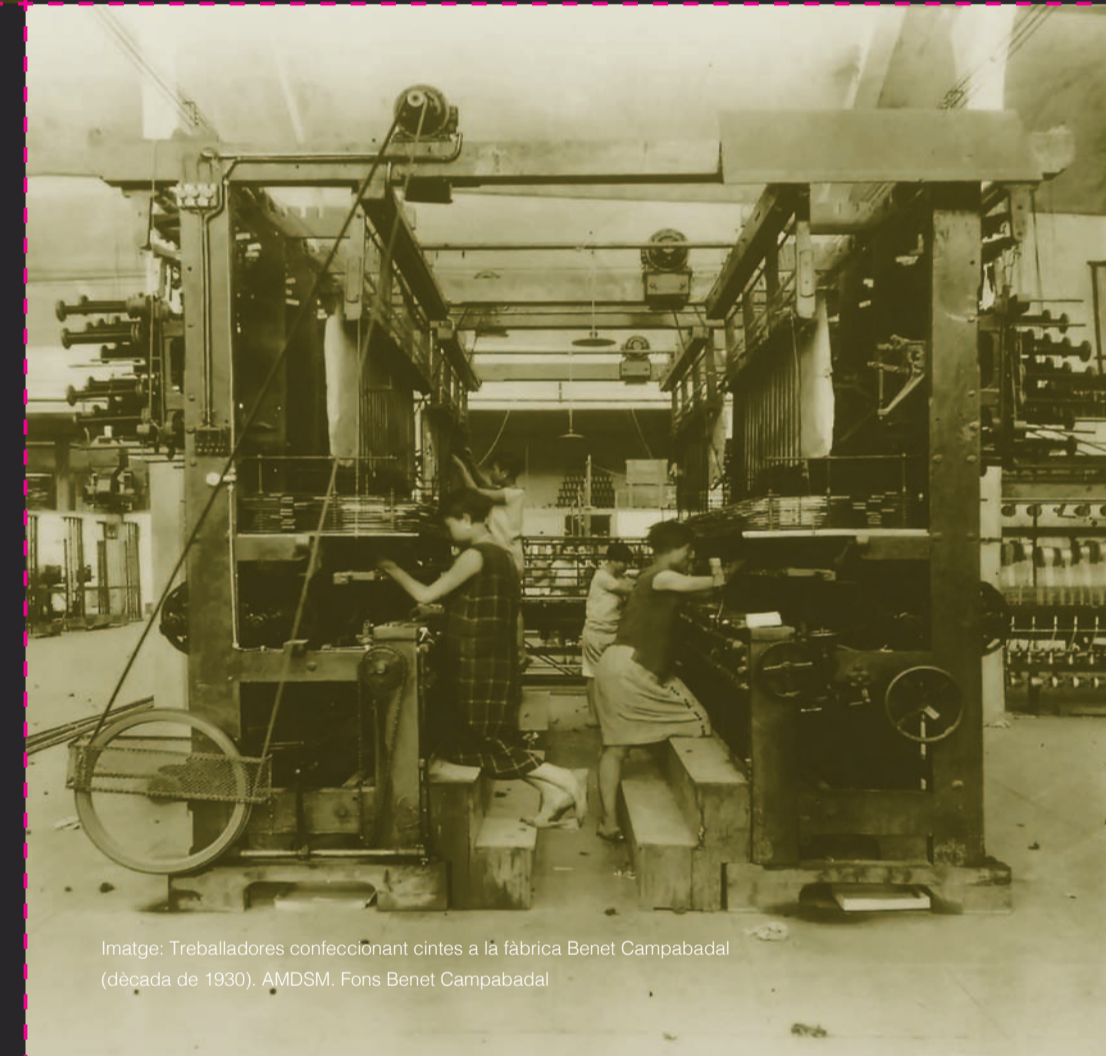
El passat industrial de les Corts sempre ha quedat eclipsat pel d'altres barris històrics, com ara Sant Martí, Gràcia, Sants o Sant Andreu. A més, es mantenen poques restes del passat fabril, tot i que el procés d'industrialització s'hi va desenvolupar més tard. **Tanmateix, les indústries van ser cabdals per desenvolupar el barri**.

Amb l'aparició de les primeres fàbriques es va mantenir l'equilibri entre les activitats de consum local (agràries, ramaderes i industrials) i les activitats productives per abastir Barcelona.

La seva industrialització es va iniciar a final del segle XVIII amb els primers prats d'indianes, bòbiles, rajoleria i productes químics, tot i que **va ser el sector tèxtil el que va acumular un major nombre de fàbriques**, i a més van ser les que van estar més temps en actiu.

A les primeres dècades del segle XX es van introduir nous productes, com el gènere de punt de peces de roba interior i exterior i mitges (fàbrica Pérez Mananet, Textil Corsetera SL i fàbrica Gabriel Benet i Campabadal, per citar-ne algunes).

Amb el temps, les indústries es van multiplicar i diversificar, gràcies a la implantació de l'energia elèctrica. Aquesta nova font d'energia s'utilitzava com a força motriu en els processos de producció, enllumenat i millora de la situació fabril, amb sectors vinculats a nous productes, com ara gramòfons i material sanitari.



Imatge: Treballadores confeccionant cintes a la fàbrica Benet Campabadal (dècada de 1930). AMDSM. Fons Benet Campabadal

EL BARRI DE SANT RAMON

La capella de la Mare de Déu de la Mercè es va començar a obrir al públic per petició popular per evitar haver-se de desplaçar fins a Santa Maria de Sants. El 1920 es van iniciar els tràmits per elevar la capella a tinença parroquial i va ser llavors quan es dedicà a Sant Ramon Nonat. **El 1924 es va encarregar a l'arquitecte diocesà de Barcelona, Enric Sagnier i Villavecchia, la construcció de tot un nou recinte** i, al cap de dos anys ja es va inaugurar una petita capella que va servir de temple mentre duraven les obres.

Fins al segle XX la zona estava poc urbanitzada. **Hi havia dues masies importants: Can Granota** (desapareguda amb la construcció del Camp Nou) i **Can Taner**, al peu de la travessera de les Corts. L'any 1896, Miquel Piera, que havia fet de masover a **Ca la Nena Cases de Sarrià**, va construir un habitatge que va anomenar Ca la Nena Cases de les Corts. També s'hi trobaven cases senyoriales antigues, com ara Torre Melina o Torre Barrina (antiga masia del segle XVI reconvertida en palauet amb jardins).

El 1925, amb el **Pla d'Eixample de les Corts**, Sant Ramon va quedar integrat dins el districte. Tot i així, es va desenvolupar i, encara perdura, com una **zona de confluència entre Barcelona i l'Hospitalet**. El mercat de Collblanc és un punt de trobada que enforteix el lligam dels dos municipis.



Imatge: Panoràmica de la carretera de Collblanc (1973).
Autors: Marce Tàjter i Horacio Capel. AMDO

FÀBRICA AMADEU CARNÉ

HISTÒRIA DE LA FÀBRICA AMADEU CARNÉ

L'any 1905 Amadeu Carné Tort va iniciar la construcció d'una fàbrica en els terrenys de la travessera de les Corts, 27 bis (llavors, travessera a Gràcia i Sant Martí, 31), que es va inaugurar el 1910 com **una de les principals productores barcelonines de maquinària i instal·lacions per a fàbriques de teixits**, i que fins llavors havia estat ubicada al carrer Ponent, 24 (actual Joaquim Costa). Igual que l'antiga fàbrica de Ciutat Vella, el nou recinte de les Corts també es va dedicar a la fabricació de teixits, segurament usant els mateixos telers que construïa.

La fàbrica de seguida es va conèixer com a Ca n'Amadeu, i la seva construcció va propiciar la urbanització de la zona, amb la **proliferació de passatges de cases baixes que van originar el barri de Sant Ramon**.

En morir el propietari, **l'any 1911, la fàbrica va quedar a nom del seu fill Amadeu Carné Fontes**, tot i que els altres fills també hi tenien participacions; per aquesta raó la fàbrica es va passar a anomenar «**Hijos de Amadeo Carné**». En aquest període l'empresa es va dedicar principalment al teixit, però canviant el producte cap als aprests, també anomenat sector del ram de l'aigua. El 1930 la mort prematura d'Amadeu Carné fill, als 38 anys, **fa que l'empresa quedi a mans de la seva vídua, Teresa Muset Capevila**. En aquest període la fàbrica es va fragmentant i dins del recinte s'instal·len petites empreses.

Per altra banda, l'antiga fàbrica de maquinària es va compartir amb altres empreses de menor rellevància, com les de Casarramona J. i E., Juan Blanch i Andreu Casaus i Cia., entre altres de més petites.



Imatge: Foto aèria amb les naus i la dotzena ressaltades.

L'ARQUITECTE ENRIC SAGNIER I VILLAVECCHIA

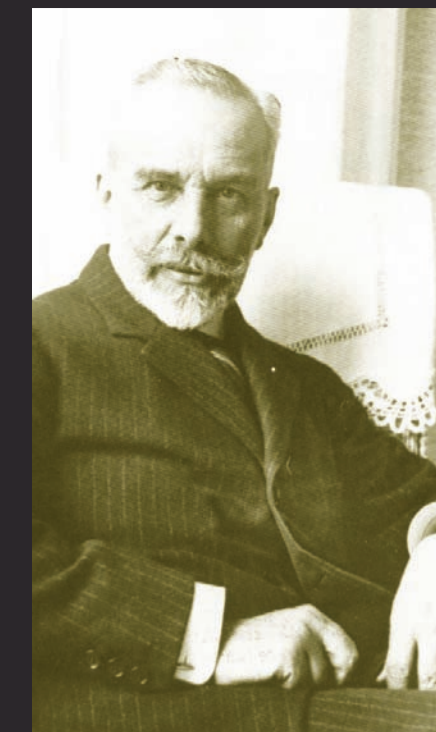
L'autor de la fàbrica, **Enric Sagnier**, fou un dels **arquitectes més prolífics de Barcelona**, amb prop de 300 edificis documentats.

Nascut l'any 1858 a Barcelona, fill de família benestant, es va formar en l'àmbit artístic i es va titular en Arquitectura el 1882. Es relacionava amb les classes dirigents, de qui va rebre nombrosos encàrrecs. Va treballar en els àmbits residencial, religiós i civil, col·laborant sovint amb altres arquitectes. Els seus clients principals van ser, sobretot, empreses privades, institucions eclesiaístiques i la Caixa d'Estalvis i Mont de Pietat de Barcelona. A més de Ca n'Amadeu, també va construir altres fàbriques, com la Fàbrica Nacional de Colorants i Explosius (1922), al carrer de Pere IV.

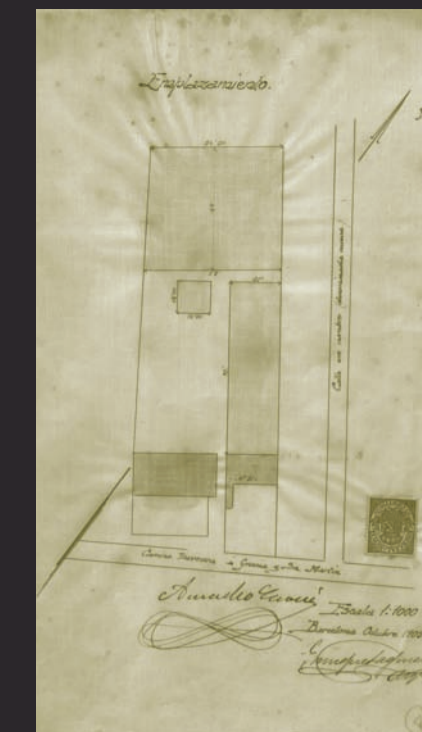
La seva arquitectura, d'estil eclèctic, defugia el modernisme imperant de l'època, i, en algunes etapes, es va inspirar en elements medievals i del barroc.

Molt propera a la fàbrica que va construir per a Amadeu Carné es troba una altra obra seva, la parròquia de Sant Ramon Nonat de Collblanc. La va iniciar el 1925, i quan ell va morir, l'any 1931, la direcció d'obra va passar a mans del seu fill Josep Maria Sagnier i Vidal, que la va finalitzar el 1935.

Va rebre nombrosos reconeixements, com la **Medalla d'Or de l'Ajuntament de Barcelona**.

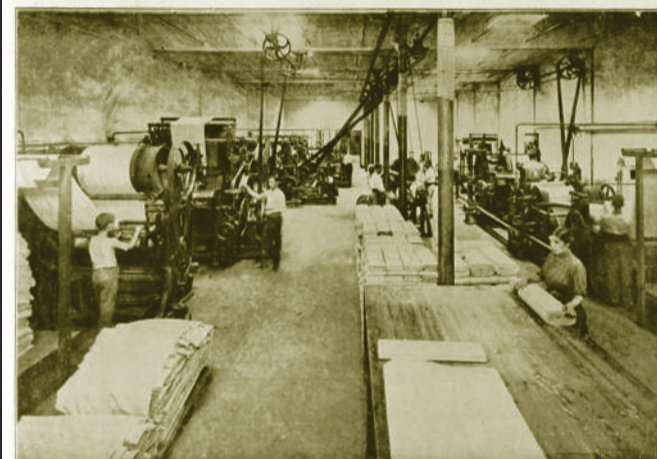


Imatge: Retrat d'Enric Sagnier i Villavecchia. Fons Arxiu fotogràfic d'Antonio Sagnier, net de l'arquitecte.



Imatge: Plànol de l'emplaçament de la fàbrica Amadeu Carné. Enric Sagnier, arquitecte. Octubre de 1905. AMCB.

AMADEU CARNÉ FONTES PERCHAS y APRESTOS



Hoy se halla pues la sección de Perchas y aprestos en manos del joven Amadeo Carné Fontes, quien con su esmero y confianza al trabajo, promete conseguir o cuando menos continuar, el trazado de su padre, si bien no con el mismo desarrollo, cuando menos el uso de sus actos. Es pues de toda recomendación y hace esperar que de su industria saldrán mañana los esfuerzos de la juventud crecientemente en la que confiamos nuestras esperanzas.

Dirección: Travessera, 32 y Pórtico LAS CORTS BARCELONA

Imatge: Anunci de l'empresa amb una vista parcial de la secció d'aprests (1916). Barcelona Artística e Industrial. Biblioteca de Catalunya. Barcelona

L'ARQUITECTURA DE CA N' AMADEU

La fàbrica Amadeu Carné va ser projectada el 1905 per Enric Sagnier i Villavecchia. Originalment, constava de **dues naus separades per passatges**: una de quadrangular i una de perpendicular. El 1921 es van construir nous coberts per a maquinària auxiliar.

A l'interior es conserven elements de la construcció original: façanes d'obra vista amb motllures decoratives i un ràfec fet amb filades de maó en escaire; columnes de fosa i bigues de gelosia; voltes de maó de pla atirantades i recolzades en biguetes, la xemeneia de la màquina de vapor, visible des del carrer Danubi i les lluernes de la coberta. També es conserva un edifici aïllat (molt canviat actualment) per a les calderes i la màquina de vapor.

Un altre element destacat és l'aseccador, un edifici rectangular amb coberta a dues aigües, que sobresurt en alçada de la nau quadrangular. L'estructura consisteix en bigues de fusta i pilars d'obra de fàbrica. El disseny de les façanes de l'aseccador és molt característic, uns murs de gelosia fets amb peces ceràmiques que permeten ventilar l'interior a través d'orificis triangulars.

A causa de l'obertura del carrer Danubi a finals dels anys vint, el mur de tancament de la fàbrica es va convertir en una façana al nou carrer. Aquest fet **li va donar un nou aspecte estucant esgrafiats amb motius florals**, en molts casos idèntics als que existeixen a les façanes d'algunes de les casetes dels passatges Pere Rodríguez o Mariona Piera, construïdes entre 1928 i 1932.



Imatge: Coberta de la nau rectangular amb el seu entramat de lluernes. Ajuntament de Barcelona

FÀBRICA TAPIAS I PUJOL

L'any 1936, just abans de l'esclat de la Guerra Civil, **Teresa Muset va traspasar la fàbrica a la Sociedad de Aprestos y Estampados Tapias y Pujol**, dedicada als teixits d'aprest de llana i de cotó, a més de teixits per a tapisseria, cortines, cortinetes i llençols. Aquesta aplegava tot el procés tèxtil: filatura, tissatge, tintura i impressió de teixits.

La fàbrica es va ampliar fins a arribar a ser un gran complex de 1.920 m2, organitzat en un carrer principal que es bifurcava en dos. A l'entrada hi havia les oficines i els magatzems, i els espais més interiors estaven dedicats a la producció. A la part posterior s'erigia la xemeneia i també incloïa diversos generadors de vapor, dipòsits de fuel, dissolvents i sosa càustica. Durant els anys seixanta va haver de modernitzar-se, per tal d'acomplir la normativa per a les instal·lacions que emetien gasos nocius, insalubres i molestos dins la ciutat.

Posteriorment, arran de la crisi del sector tèxtil, es van produir canvis en la forma jurídica. Així, l'any 1971 va passar a ser una societat civil privada i el 1979 una societat anònima, fins que va acabar com a societat col·lectiva.

Va ser una de les últimes fàbriques en actiu de les Corts, ja que va funcionar fins al 1983. Després es va convertir en un conjunt de petits tallers i magatzems independents.

Aquesta fàbrica i la de Ceràmiques Vicens són les úniques que encara **mantenen la xemeneia dempeus** en tot el districte.

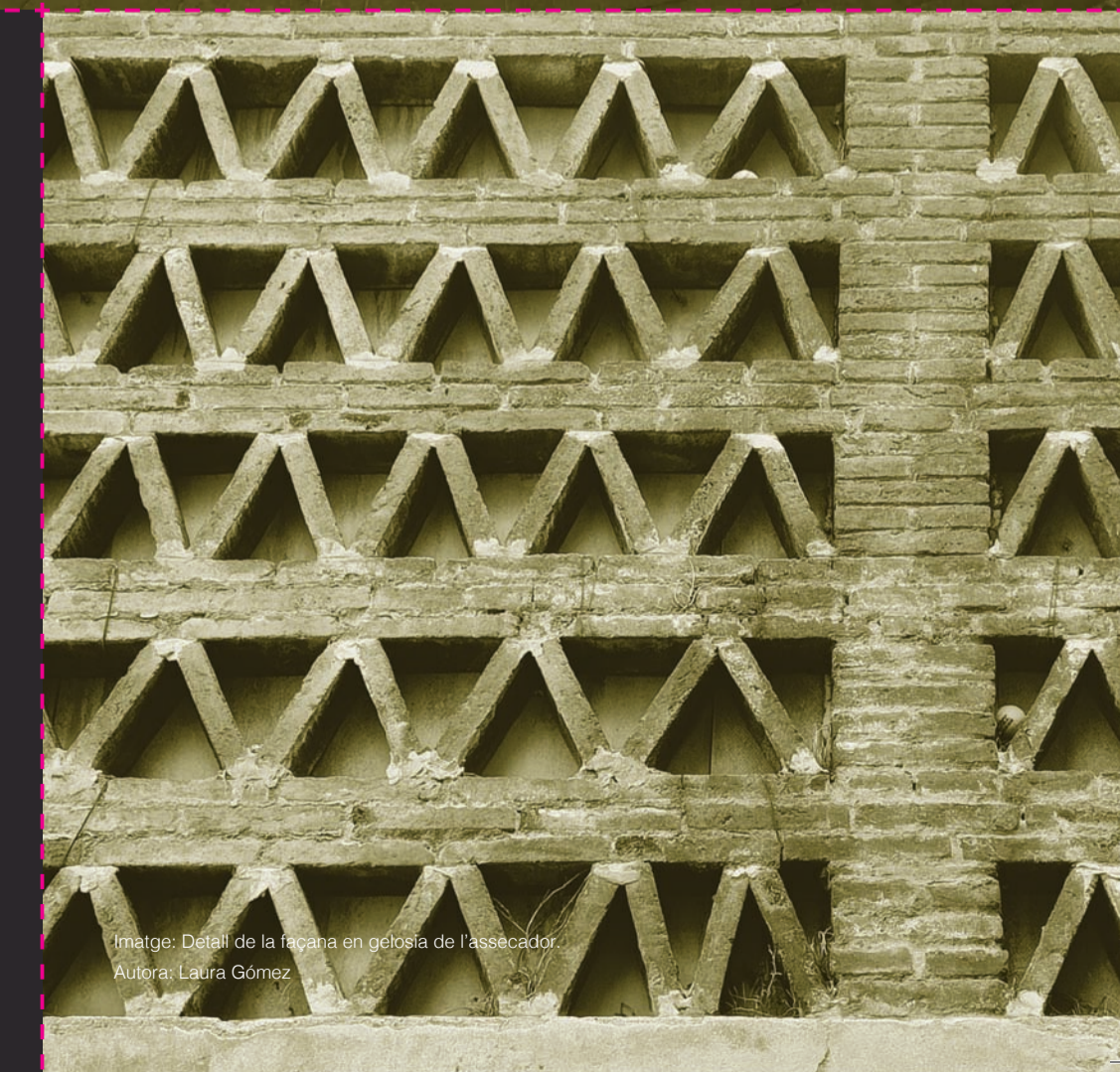


Imatge: Mur de tancament pel carrer Danubi, amb els seus esgrafiats, i gelosia de la façana de l'aseccador. Autora: Laura Gómez

PROTECCIÓ PATRIMONIAL I FUTUR DEL CONJUNT FABRIL

El conjunt fabril queda emmarcat dins de la **Modificació del Planejament General Metropolità (MPGM)** de l'illa delimitada pels carrers Danubi, Cardenal Reig i Pintor Tapió i la travessera de les Corts, i la **Modificació del Pla Especial de Protecció del Patrimoni Históricoartístic** de la ciutat. Les dues naus principals estan catalogades com a Bé d'Interès Urbanístic, la qual cosa determina que, davant de qualsevol intervenció, caldrà conservar-ne la volumetria i els elements originals (lluernes, façanes, pilars de fosa, voltes ceràmiques, xemeneia i antic aseccador), així com la percepció dels espais interiors.

El 2021, després d'un procés participatiu impulsat durant l'any 2019, amb l'objectiu d'informar i difondre la MPGM, recollir els suggeriments i consideracions dels agents implicats i facilitar el procés de tramitació, es va aprovar definitivament la Modificació del Pla. Aquesta determina, a grans trets: **la conservació de l'estructura urbana i edificatòria** de part dels teixits existents; la dotació de **l'ús d'equipaments als edificis patrimonials** (una escola bressol i un equipament sanitari i assistencial, cultural i tecnicoadministratiu); la definició d'un nou **espai lliure públic de qualitat** per al barri, i la redefinició dels carrers per tal de donar preferència als vianants.



Imatge: Detall de la façana en gelosia de l'aseccador. Autora: Laura Gómez